

Ottawa Hospital Research Institute

OHRI



IRHO

Institut de recherche de l'Hôpital d'Ottawa

Soins de santé de demain aujourd'hui

Institut de recherche de
l'Hôpital d'Ottawa

**Orientations
stratégiques**

2011-2014

AN INSTITUTE OF • UN INSTITUT DE



Message du PDG

Je suis venu à Ottawa en 2007 parce que j'ai constaté que l'Institut de recherche de l'Hôpital d'Ottawa (IRHO) avait l'occasion unique d'être un chef de file mondial pour ce qui est de transformer les résultats de recherches prometteuses en bénéfices concrets pour les patients. Comme bien d'autres instituts de recherche, l'IRHO faisait des découvertes importantes sur la santé et les maladies. Mais il passait également de la théorie à la pratique en utilisant ces découvertes pour mettre au point de nouveaux traitements et améliorer la prestation des soins de santé.

Ces dernières années, nous avons misé sur cette recette gagnante. De nombreux projets de recherche réalisés à l'IRHO ont ainsi permis d'améliorer les soins offerts aux patients à l'Hôpital d'Ottawa et aux quatre coins du monde. Nos nouvelles orientations stratégiques sont conçues pour repousser encore davantage les limites. Notre nouvelle vision et nos priorités stratégiques de recherche visent à encourager nos chercheurs à porter leurs découvertes du laboratoire jusqu'au chevet des patients et à intégrer les données probantes à la pratique courante. Nos plans en matière de financement, d'espace de travail et de formation nous permettront de veiller à ce qu'ils aient les outils et le soutien nécessaires pour y parvenir.

J'aimerais remercier les personnes qui ont contribué à l'élaboration de nos orientations stratégiques, y compris nos scientifiques, les membres du conseil d'administration et les organismes partenaires, plus particulièrement l'Hôpital d'Ottawa, l'Université d'Ottawa et sa Faculté de médecine. J'ai la conviction que nous pouvons ensemble faire figure de pionniers sur la route du succès pour faire des découvertes novatrices, offrir des soins de calibre mondial et former la prochaine génération.

D^r Duncan Stewart
PDG et directeur scientifique, Institut de recherche de l'Hôpital d'Ottawa
Vice-président, Recherche, L'Hôpital d'Ottawa
Professeur de médecine, Université d'Ottawa

Vision

La vision de l'IRHO est la suivante : **Donner de nouveaux espoirs aux patients et à leurs proches grâce à la recherche qui permet d'offrir aujourd'hui les soins de santé de demain.**

Cette vision témoigne de notre engagement pour la recherche centrée sur les patients et inspirée par les patients. Nous travaillons avec compassion et dévouement tous les jours, conscients que chacune de nos réponses et de nos solutions pourrait un jour avoir des répercussions sur de nombreuses personnes, y compris nos proches.

Notre vision est étroitement alignée sur celle de l'Hôpital d'Ottawa, qui est « d'offrir à chaque patient des soins de calibre mondial et des services exceptionnels avec une compassion digne des personnes qui nous sont chères ». Elle cadre aussi particulièrement bien avec l'objectif des plus inspirants de l'Université d'Ottawa d'être « l'Université canadienne » et un établissement d'enseignement de premier choix en matière de recherche.

Priorités stratégiques de recherche

La recherche réalisée à l'IRHO vise à répondre aux grandes questions liées à la santé et à transformer les nouvelles découvertes en applications concrètes afin que



Le D^r Duncan Stewart est à la fois responsable de l'IRHO et d'un laboratoire de médecine régénératrice, en plus de traiter les patients ayant des troubles cardiaques et pulmonaires.



L'IRHO est l'établissement de recherche de l'Hôpital d'Ottawa affilié à l'Université d'Ottawa. Avec plus de 1 500 scientifiques, chercheurs cliniciens, employés et stagiaires, et des revenus de plus de 100 millions de dollars, l'IRHO est l'un des plus importants instituts de recherche canadiens en milieu hospitalier.

les patients et l'ensemble de la société en bénéficient. L'IRHO est particulièrement doué pour l'application concrète des résultats de recherche. De nombreux traitements novateurs élaborés à l'Institut semblent non seulement prometteurs selon les essais cliniques, mais engendrent déjà d'importantes transformations dans les soins de santé à l'échelle mondiale. Pour mieux exploiter ces réussites et guider ses efforts de recherche, l'IRHO a établi les deux priorités stratégiques suivantes :

- **Recherche en thérapies régénératrices et biologiques**

Cette priorité favorise l'application pratique des recherches menées en laboratoire en vue d'améliorer la santé de la population, notamment en utilisant les découvertes en biologie cellulaire et moléculaire pour concevoir de nouveaux traitements biologiques et régénérateurs. Parmi nos réussites figurent les traitements à base de cellules souches contre la sclérose en plaques et les maladies cardiovasculaires ainsi que la virothérapie oncolytique contre le cancer.

- **Innovation pratique en matière de recherche**

Cette priorité vise à mettre en pratique les connaissances acquises, en menant des recherches cliniques de qualité supérieure qui peuvent éclairer la prise de décisions et en veillant à ce que les résultats soient appliqués de façon optimale en vue d'améliorer la santé. Afin de guider ce type de recherche, l'IRHO a mis sur pied le Centre de méthodologie. L'IRHO jouit d'une réputation mondiale en ce qui a trait à son expertise dans l'application des connaissances, les règles de décision clinique et les outils d'aide à la prise de décisions pour les patients.

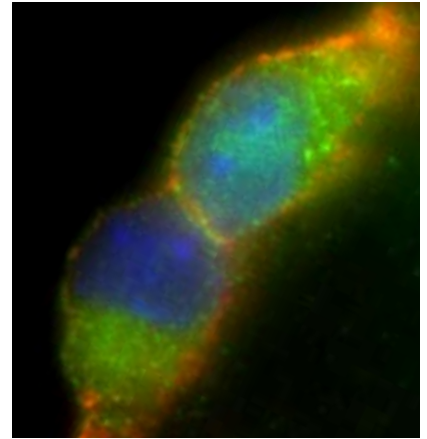
Ces deux priorités stratégiques de recherche s'appliquent à l'ensemble de nos programmes de recherche et encouragent la collaboration et l'application pratique des résultats de recherche. Elles sont admissibles au financement provenant de sources externes et cadrent avec les domaines d'intérêt de nos partenaires.

En plus de ces priorités, nous avons adopté un thème de recherche stratégique : la **santé vasculaire**. De plus en plus de preuves donnent à penser que les vaisseaux sanguins seraient à la source de certaines des maladies chroniques les plus courantes touchant le cœur, le cerveau, les reins, les poumons et les yeux. En adoptant une démarche intégrée en santé vasculaire, les chercheurs de l'IRHO seront en mesure d'élaborer de nouveaux traitements et de meilleures façons d'aborder certaines des menaces les plus importantes touchant la santé des Canadiens.

Facteurs de succès clés

Pour soutenir notre nouvelle vision et nos priorités stratégiques de recherche, nous alignons nos activités sur les facteurs de succès clés suivants :

- Excellence dans les secteurs de recherche prioritaires, selon les normes internationales
- Recrutement et maintien en poste d'excellents scientifiques, étudiants et employés dans les secteurs de recherche prioritaires
- Maintien d'un milieu propice à la recherche, c'est-à-dire qui la valorise et la soutient
- Maintien d'une stabilité financière pour appuyer l'entreprise scientifique à long terme
- Intégration avec L'Hôpital d'Ottawa et l'Université d'Ottawa pour favoriser l'innovation en matière de soins et de formation en recherche
- Promotion de l'application des connaissances et de la commercialisation des résultats au profit des Canadiens
- Excellence en formation de la prochaine génération de chercheurs dans le domaine de la santé



Les chercheurs de l'IRHO essaient de découvrir les secrets des cellules souches (ci-dessus) pour développer de nouveaux traitements susceptibles de régénérer et de réparer des organes endommagés. (photo reproduite avec l'autorisation de Fabien Le Grand)



Les membres du Centre de méthodologie de l'IRHO (ci-dessus) aident des cliniciens à transformer les idées susceptibles d'améliorer les soins en projets de recherche rigoureux ayant le potentiel de modifier la pratique médicale.



L'IRHO a récemment ouvert le Centre de recherche novatrice sur le cancer au troisième étage du nouveau Centre de cancérologie de L'Hôpital d'Ottawa. Les découvertes en laboratoire mèneront à de nouveaux traitements pour les patients en moins de temps.



Le Centre de recherche et d'innovation pratique regroupera nos chercheurs cliniciens et en application des connaissances sur un même étage et facilitera l'application des connaissances issues de la recherche dans la pratique clinique.

Bâtir des installations de calibre mondial

L'IRHO prend actuellement la plus vaste expansion de toute son histoire grâce à deux importantes subventions de la Fondation canadienne pour l'innovation dans le cadre des projets du Fonds des hôpitaux de recherche.

Le premier projet subventionné, nommé TIMEx (Translation of Innovation into Medical Excellence), est le fruit d'un partenariat entre L'Hôpital d'Ottawa, le Centre hospitalier pour enfants de l'est de l'Ontario, l'Institut de cardiologie de l'Université d'Ottawa, l'Université d'Ottawa et le Centre for Stroke Recovery de la Fondation canadienne des maladies du cœur. Il vise principalement à mettre au point de nouveaux traitements et de nouvelles technologies dans le domaine de la santé. Le deuxième projet, nommé Application des connaissances Canada, est également le fruit d'un partenariat entre six centres de recherche. Il vise à intégrer les données probantes à la pratique clinique. Grâce au soutien supplémentaire de L'Hôpital d'Ottawa et de la collectivité, nous prévoyons disposer de près de 90 M\$ pour bâtir des installations ultramodernes et acheter de l'équipement de pointe au cours des prochaines années.

Les nouvelles installations incluront des laboratoires de cancérologie, de médecine régénératrice et de neurosciences, ainsi qu'un nouvel édifice regroupant nos chercheurs cliniciens et en application des connaissances. L'équipement spécialisé permettra aux chercheurs de réaliser des études poussées sur la biologie moléculaire des maladies tout en fabricant et en mettant à l'essai de nouveaux traitements dans des salles stériles. Les chercheurs de l'IRHO et de nos partenaires auront accès à cet équipement grâce à l'initiative de partage des plateformes technologiques.

Attirer et soutenir les meilleurs talents

L'IRHO réunit un groupe exceptionnel de scientifiques et de chercheurs de renommée mondiale, d'étudiants diplômés et de boursiers postdoctoraux innovateurs, ainsi que d'employés de recherche et de soutien dévoués.

Nous comptons recruter et maintenir en poste les meilleurs talents en collaborant avec l'Université d'Ottawa et L'Hôpital d'Ottawa pour fournir des installations et des services exceptionnels, des programmes présentant des occasions uniques d'apprentissage et de collaboration, ainsi qu'un salaire concurrentiel. Voici des exemples à l'appui.

- Le Centre de méthodologie aide les cliniciens à transformer les idées susceptibles d'améliorer les soins en projets de recherche rigoureux ayant le potentiel de modifier la pratique médicale.
- Le programme d'observation en recherche translationnelle permet de jumeler des stagiaires en recherche fondamentale à des cliniciens qui traitent des patients dans leur domaine de recherche. Les cliniciens ont également l'occasion de se former en recherche fondamentale.
- Il existe de nombreuses activités propices aux interactions scientifiques et sociales, notamment la journée annuelle de la recherche, la séance annuelle de réflexion des scientifiques, les séminaires tenus chaque semaine et bon nombre d'activités sociales.
- Nous nous sommes engagés à fournir des fonds de contrepartie pour des projets d'infrastructure et des bourses salariales octroyées à des scientifiques et à des stagiaires.
- Nos services administratifs rationalisés et centrés sur les chercheurs facilitent la

tâche aux scientifiques lorsque vient le moment de préparer une demande de subvention, de gérer une subvention, d'embaucher du personnel, d'explorer les options de commercialisation, de lancer une étude clinique et d'en publier les résultats. Notre système intégré d'information sur les recherches basé sur le Web accélère le traitement de nombreuses tâches administratives, ce qui permet aux chercheurs de concentrer leurs efforts sur la recherche.

- Nous sommes basés à Ottawa, la capitale du Canada et l'une des plus belles villes du monde où il fait bon vivre!

Nous avons la ferme intention de promouvoir et de multiplier ces atouts uniques pour faciliter le recrutement et le maintien en poste de chercheurs exceptionnels.

Notre objectif est en fait d'attirer un certain nombre de nouveaux scientifiques de talent dans les secteurs de recherche prioritaires au cours des prochaines années. Les scientifiques sont des chefs d'équipe essentiels à la fois en recherche fondamentale et en recherche clinique. Avec ces nouvelles recrues, le nombre de scientifiques demeurera toutefois sensiblement le même, soit un peu plus de 100, en raison des départs à la retraite

En plus des scientifiques, l'IRHO compte plus de 300 chercheurs qui maintiennent une vaste pratique clinique tout en consacrant beaucoup de temps à la recherche. Au cours des prochaines années, nous croyons que ce groupe augmentera de 5 à 10 %.

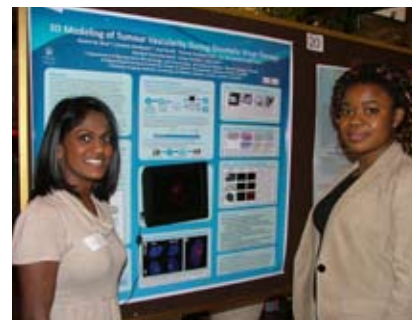
Les stagiaires jouent aussi un rôle crucial au sein de l'Institut. Ils réalisent une bonne partie de la recherche pratique en laboratoire et apportent de nombreuses idées novatrices. L'IRHO regroupe actuellement près de 400 stagiaires, dont des étudiants diplômés, des boursiers postdoctoraux, des étudiants de premier cycle, des étudiants d'été et des bénévoles. En partenariat avec l'Université d'Ottawa, nous voulons augmenter le nombre de stagiaires à l'IRHO et faciliter le recrutement de stagiaires de haut niveau de partout au monde.

Les employés de recherche et de soutien représentent le plus grand groupe au sein de l'Institut – ils sont environ 700. Ils possèdent des compétences spécialisées dans des domaines comme la recherche en laboratoire, les essais cliniques et l'administration de la recherche. Nous avons aussi l'intention de continuer d'attirer les meilleurs d'entre eux. Leur nombre augmentera au sein de l'IRHO parallèlement à l'augmentation des subventions évaluées par des pairs.

Financer la recherche

Comme dans tout institut de recherche, les scientifiques et les chercheurs de l'IRHO doivent obtenir du financement de sources externes pour leurs projets de recherche. L'Institut est pour sa part responsable du salaire des scientifiques, des installations et des services essentiels comme la formation, l'administration financière, les systèmes d'information et la commercialisation.

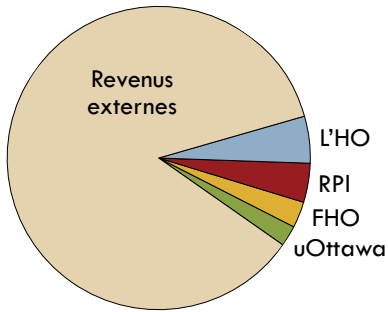
Les principales sources de financement externes sont les organismes subventionnaires gouvernementaux comme les Instituts de recherche en santé du Canada, la Fondation canadienne pour l'innovation et le ministère de la Recherche et de l'Innovation de l'Ontario. Des organismes caritatifs œuvrant dans le domaine de la santé comme la Fondation des maladies du cœur (division de l'Ontario) octroient également des subventions de recherche soumises à l'évaluation par des pairs. Certaines subventions gouvernementales courent le budget de base de l'Institut, mais celui-ci est responsable d'amasser le reste des fonds nécessaires pour son fonctionnement (activités de financement, frais généraux relatifs aux contrats, frais de licence, intérêts sur les subventions et soutien des partenaires). Par soutien des partenaires, on entend les frais de stationnement et les autres frais auxiliaires à l'Hôpital d'Ottawa, ainsi que les fonds



La journée annuelle de la recherche de l'IRHO fournit une occasion unique aux stagiaires de montrer leurs résultats, d'établir des relations de collaboration et de se pratiquer à faire des présentations. Elle a lieu dans un centre de conférences réputé et attire habituellement plus de 120 présentations orales ou par affiches.



La ville d'Ottawa est un bel endroit où vivre et faire de la recherche. Le canal Rideau devient le plus grand anneau de patinage au monde en hiver, en plus de donner accès à des sentiers récréatifs accessibles à longueur d'année. Photo reproduite avec l'autorisation du Fairmont Château Laurier.



Les revenus de l'IRHO s'élevaient à 104,9 M\$ en 2009-2010, et 86 % des fonds provenaient de subventions externes, de contrats et de bourses salariales. Les autres sources de financement sont L'Hôpital d'Ottawa (L'HO, 5 %), les revenus de placement (RPI, 4 %), la Fondation de l'Hôpital d'Ottawa (FHO, 3 %) et l'Université d'Ottawa (2 %).



La randonnée Vélo-Rideau de 100 km organisée par la Fondation de l'Hôpital d'Ottawa est une activité indispensable au financement de la recherche à l'IRHO. Aux dizaines de chercheurs qui y participent s'ajoutent tous ceux et celles qui y contribuent financièrement ou bénévolement.



Rendez-vous à l'adresse www.irho.ca pour en savoir plus.

de contrepartie de l'Université d'Ottawa pour les chaires de recherche et les bourses. C'est la Fondation de l'Hôpital d'Ottawa qui s'occupe des activités de financement.

À l'instar de presque tous les autres organismes, l'IRHO a été touchée par la récente crise économique. Le cumul des succès au chapitre des concours de subventions nous a toutefois aidés à essayer le pire de la tempête. En fait, nous avons dépassé le jalon des 100 M\$ en revenus pour la première fois l'an dernier. Nous sommes aussi devenus le 4^e institut de recherche au pays en ce qui concerne le nombre de subventions octroyées par les Instituts de recherche en santé du Canada.

Même si nous vivons une période difficile sur le plan financier, les pièces du puzzle sont en place pour nous assurer un avenir radieux à long terme. Ces dernières années, la Fondation de l'Hôpital d'Ottawa s'est principalement consacrée à la recherche de fonds de contrepartie pour les grandes subventions visant nos infrastructures de recherche. Maintenant qu'elle a amassé presque tous les fonds nécessaires, elle pourra orienter davantage les efforts vers nos autres activités. Le ralentissement économique est derrière nous, et notre situation financière est solide. Les nouvelles activités de financement de la recherche, comme Vélo-Rideau, devraient également nous aider à élargir nos investissements en recherche à long terme.

L'Institut est bien placé pour tirer profit des tendances en matière de financement externe, car ses priorités stratégiques de recherche sont étroitement alignées sur celles des grands organismes subventionnaires. Nous allons également continuer de collaborer avec les autres acteurs du secteur de la recherche en santé pour favoriser une répartition stable et équilibrée des fonds gouvernementaux alloués à la recherche en santé en Ontario et au pays.

Regard sur l'avenir

L'IRHO est l'un des grands instituts de recherche en milieu hospitalier au Canada. Inspiré d'une vision ambitieuse, il jouit d'un solide bilan de transformation des résultats de recherches au profit des patients. Son objectif est d'être un centre de recherche translationnelle en santé de premier plan, non seulement au Canada, mais aussi dans le monde entier. À mesure que nous progresserons vers l'atteinte de cet objectif, nous inventerons de nouveaux traitements et améliorerons ceux déjà offerts aux patients de L'Hôpital d'Ottawa et d'autres établissements hospitaliers tout en formant la prochaine génération de scientifiques et de professionnels de la santé en partenariat avec l'Université d'Ottawa.

Pour en savoir plus

Visitez le site Web de l'IRHO (www.irho.ca) pour en savoir plus sur nos priorités stratégiques et nos programmes de recherche. Nous y affichons également les possibilités de carrière et de formation, ainsi que les renseignements sur notre organisation, notamment la liste complète des membres du conseil d'administration et de l'équipe de la haute direction.